

Příloha č. 2 b)

Zvláštní technické podmínky

Zhotovení stavby

**Zárubka, Kopidlno, Meziměstí, Nová Paka,
Rychnovek, Královec, Kamensko
(odbočka), Vamberk - demolice (provozní
objekty)**

Datum vydání: 7.5.2024

OBSAH

SEZNAM ZKRATEK.....	2
POJMY A DEFINICE.....	3
1. SPECIFIKACE PŘEDMĚTU DÍLA.....	4
1.1 Účel a rozsah předmětu Díla	4
1.2 Umístění stavby	4
2. PŘEHLED VÝCHOZÍCH PODKLADŮ.....	9
2.1 Projektová dokumentace.....	9
2.2 Položkový soupis prací s výkazem výměr	9
2.3 Související dokumentace	10
3. KOORDINACE S JINÝMI STAVBAMI	10
4. ZVLÁŠTNÍ TECHNICKÉ PODMÍNKY A POŽADAVKY NA PROVEDENÍ DÍLA	10
4.1 Všeobecně.....	10
4.2 Zeměměřická činnost zhotovitele	15
4.3 Doklady předkládané zhotovitelem.....	17
4.4 Dokumentace zhotovitele pro stavbu	17
4.5 Dokumentace skutečného provedení stavby	17
4.6 Pozemní stavební objekty	18
4.7 Životní prostředí	21
5. ORGANIZACE VÝSTAVBY, VÝLUKY.....	24
6. SOUVISEJÍCÍ DOKUMENTY A PŘEDPISY	25
7. PŘÍLOHY.....	25

SEZNAM ZKRATEK

Není-li v těchto ZTP výslovně uvedeno jinak, mají zkratky použité v těchto ZTP význam definovaný v TKP. V seznamu se neuvádějí legislativní zkratky, zkratky a značky obecně známé, zavedené právními předpisy, uvedené v obrázcích, příkladech nebo tabulkách.

AZI	Autorizovaný zeměměřický inženýr (dříve ÚOZI)
BZ	Bezpečnostní zábrana
DDTS	Dálková diagnostika technologických systémů
DTMŽ	Digitální technická mapa železnice
ESD	Elektronický stavební deník
OUA	Opravné a údržbové akce
PD	Projektová dokumentace
SPS	Správa pozemních staveb
ÚMVŽST	Úprava majetkových vztahů v železničních stanicích
ŽP	Životní prostředí

POJMY A DEFINICE

- o **Projektová dokumentace** (dále také „PD“) pro tyto ZTP se za projektovou dokumentaci považuje soubor dokumentů, které jednoznačným způsobem definují rozsah, lokalizaci a způsob provedení prací dané stavby. PD se tedy může pohybovat v rozsahu od technické zprávy s položkovým rozpočtem až po dokumentaci v rozsahu požadovaném. dle stavebního zákona a prováděcími právními předpisy pro povolení záměru/povolení stavby, zařízení nebo udržovacích prací (dále jen „dokumentace pro povolení stavby“) či projektovou dokumentaci pro provádění stavby. Byla-li projektová dokumentace zpracována projektantem, zajistí stavebník výkon dozoru projektanta (v souladu s § 161 odst. 2 a odst. 3 zák. č. 283/2021 Sb., stavební zákon). Členění dokumentace a číslování stavebních objektů a objektů technických a technologických zařízení se provádí v souladu se směrnicí SŽ SM011 Dokumentace staveb Správy železnic, státní organizace (dále jen „SŽ SM011“), přílohou P10 (pozn. netýká se popisového pole) a to i pro potřeby položkového rozpočtu.
- o **Projektová dokumentace pro provádění stavby** (PDPS) je projektovou dokumentací, která se zpracovává přiměřeně v rozsahu směrnice SŽ SM011, Přílohy P7. Jedná se o dokumentaci, jejíž vypracování před zahájením stavby je povinen stavebník zajistit v případě stavby, zařízení nebo terénní úpravy podléhající povolení dle zákona č. 283/2021 Sb., stavební zákon. Obsahově i věcně vychází z dokumentace, na jejímž základě byla stavba povolena a musí obsahovat průvodní list, souhrnnou technickou zprávu, situační výkresy, dokumentaci objektů a technických a technologických zařízení.
- o **Realizační dokumentace stavby** (RDS) je dokumentací zhotovitele stavby a zpracovává se samostatně pro jednotlivé objekty. Jedná se o dokumentaci, která rozpracovává PDPS s ohledem na znalosti konkrétních výrobků, dodávaných technologií, technologických postupů a výrobních podmínek konkrétního zhotovitele stavby. Součástí je také dokumentace výrobní, montážní, dílenská a dokumentace dodavatele mostních objektů. RDS se vždy zpracovává v případě, že to vyžadují TKP nebo požadavek na její zpracování vychází z předcházejícího stupně dokumentace nebo smluvního ujednání. RDS nemění koncepčně-technické řešení stavby navržené v rámci předcházející projektové přípravy, pokud není OP stanoveno jinak. Obsah a rozsah RDS je definován přílohou P8 směrnice SŽ SM011. Náklady spojené se zpracováním RDS budou uvedené v samostatné položce v soupisu prací příslušných objektů (SO/PS), u kterých je opodstatněné takovéto činnosti vyžadovat.
- o **Dokumentace skutečného provedení stavby** (DSPS) je dokumentace, která se zpracovává přiměřeně v rozsahu směrnice SŽ SM011, přílohy P9 a požadavků Smlouvy. Jedná se o dokumentaci, kterou zpracovává Zhotovitel stavby po ukončení stavebních prací. DSPS zaznamenává skutečný stav po provedení prací. Zpracovává se vždy, když opravnou prací dochází ke změně parametrů oproti platné dokumentaci stávajícího stavu (např. dokumentace skutečného provedení stavby z investiční akce, dokumentace z předcházejících opravných prací). Dokumentaci skutečného provedení stavby může tvořit kopie ověřené projektové dokumentace na jejímž základě byla stavba povolena, doplněná výkresy odchylek, pokud to není na újmu přehlednosti a srozumitelnosti dokumentace.
- o **Zadávací dokumentace** (dále také „ZD“) je soubor dokumentů (OP, Technické podmínky, Dokumentace atd.), které vymezují předmět veřejné zakázky v podrobnostech nezbytných pro zpracování nabídky (viz vyhláška č. 169/2016 Sb., s obsahem stanoveným zákonem č. 134/2016 Sb., o zadávání veřejných zakázek).
- o **Etapa** je ucelená část díla určená v Harmonogramu postupu prací.
- o **Technický dozor stavebníka** (dále také „TDS“) – Objednatel se zavazuje u staveb financovaných z veřejných prostředků, které provádí Zhotovitel, zajistit technický dozor stavebníka nad prováděním díla dle § 161 odst. (2) zákona č. 283/2021 Sb. (stavební zákon). Funkce technický dozor stavebníka není totožná s funkcí stavební dozor dle § 14 písm. g) stavebního zákona.
- o Pokud jsou v textu ZTP odkazy na obecně závazné právní předpisy, normy nebo vnitřní předpisy, pak se vždy vztahují na platné znění příslušného dokumentu.
- o **Pojmy s velkými začátečními písmeny** použité v těchto **Zvláštních technických podmínkách** (dále jen „ZTP“) mají stejný význam jako shodné pojmy uvedené v Obchodních podmínkách (dále jen „OP“), není-li v ZTP výslovně uvedeno jinak nebo nevyplývá-li něco jiného z povahy věci.
- o V ZTP jsou použité odkazy na **oddíly, články a podčlánky** souboru **Technické kvalitativní podmínky staveb státních drah** (dále jen „TKP“)

1. SPECIFIKACE PŘEDMĚTU DÍLA

1.1 Účel a rozsah předmětu Díla

- 1.1.1 Předmětem díla „Zárubka, Kopidlno, Meziměstí, Nová Paka, Rychnověk, Královec, Kamensko (odbočka), Vamberk - demolice (provozní objekty)“, je demolice níže uvedených objektů, jejímž účelem je hospodárné nakládání s majetkem státu, kdy předmětné budovy jsou ve špatném stavebně technickém stavu, pro provozování drážní dopravy jsou nepotřebné a jejich odstranění je nejvhodnějším řešením. K naplnění tohoto účelu je nezbytné provést demoliční práce a práce s těmito činnostmi související.
- 1.1.2 Rozsah díla „Zárubka, Kopidlno, Meziměstí, Nová Paka, Rychnověk, Královec, Kamensko (odbočka), Vamberk - demolice (provozní objekty)“ je odstranění stávajících objektů metodou postupného rozebírání od střechy po základy s následnou rekultivací, stavbou/demolicí dotčených ploch i přilehlých pozemků a je podrobně specifikován v položkovém soupisu prací s výkazem výměr, který je součástí zadávací dokumentace.

1.2 Umístění stavby

- 1.2.1 Stavba bude probíhat na objektech:

Zárubka - bývalé hradlo u výhybky na vlečku do kamenolomu

objekt je umístěn na pozemku:

Informace o pozemku

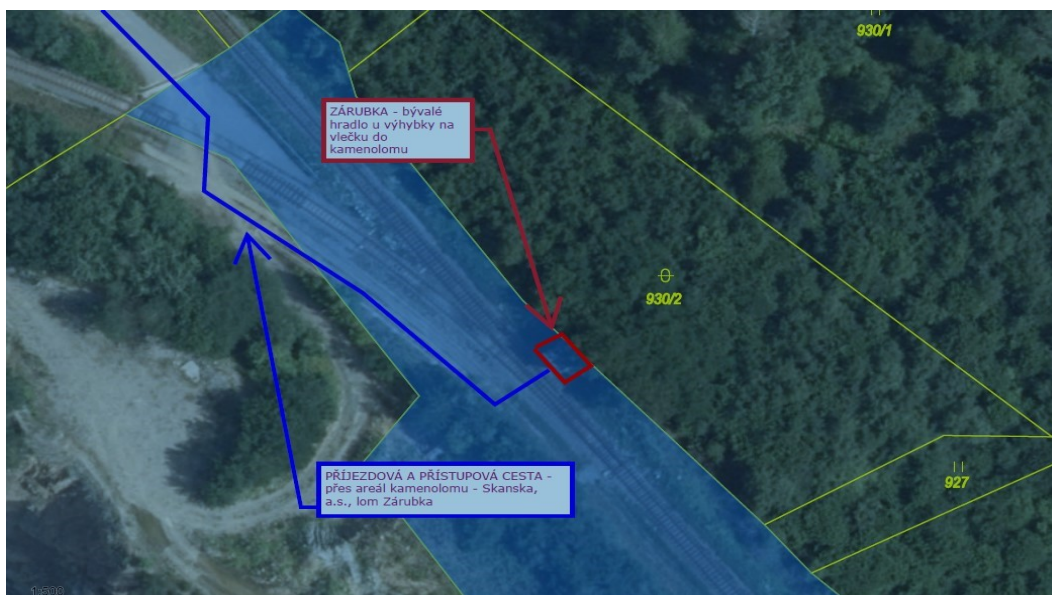
Parcelní číslo:	946/1
Obec:	Leštinka [571709]
Katastrální území:	Leštinka [680575]
Číslo LV:	69
Výměra [m ²]:	14437
Typ parcely:	Parcela katastru nemovitostí
Mapový list:	KMD
Určení výměry:	Graficky nebo v digitalizované mapě
Způsob využití:	dráha
Druh pozemku:	ostatní plocha



Sousední parcely

Vlastníci, jiní oprávnění

Vlastnické právo	Podíl
Česká republika	
Právo hospodařit s majetkem státu	Podíl
Správa železnic, státní organizace, Dlážděná 1003/7, Nové Město, 11000 Praha 1	



Kopidlno – výhybkářské stanoviště č. 2

objekt je umístěn na pozemku:

Informace o pozemku

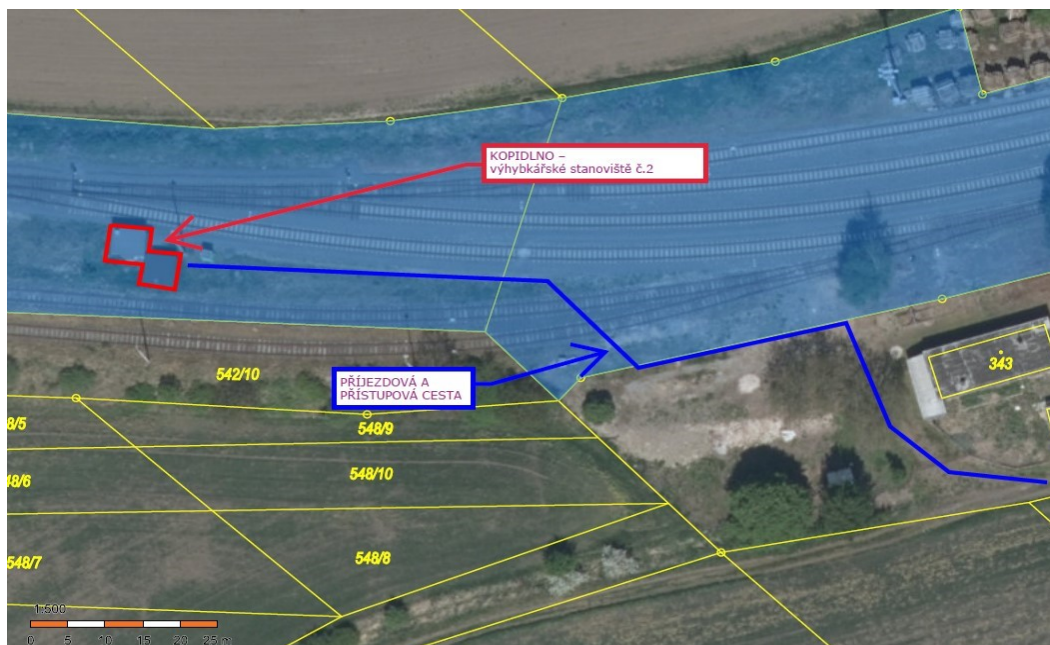
Parcelní číslo:	1366/7
Obec:	Kopidlno [573060]
Katastrální území:	Kopidlno [669296]
Číslo LV:	1352
Výměra [m ²]:	19456
Typ parcely:	Parcela katastru nemovitostí
Mapový list:	KMD
Určení výměry:	Graficky nebo v digitalizované mapě
Způsob využití:	dráha
Druh pozemku:	ostatní plocha



Sousední parcely

Vlastníci, jiní oprávnění

Vlastnické právo	Podíl
České dráhy, a.s., nábřeží Ludvíka Svobody 1222/12, Nové Město, 11000 Praha 1	



Meziměstí – výhybkářské stanoviště č. 2

objekt je umístěn na pozemku:

Informace o pozemku

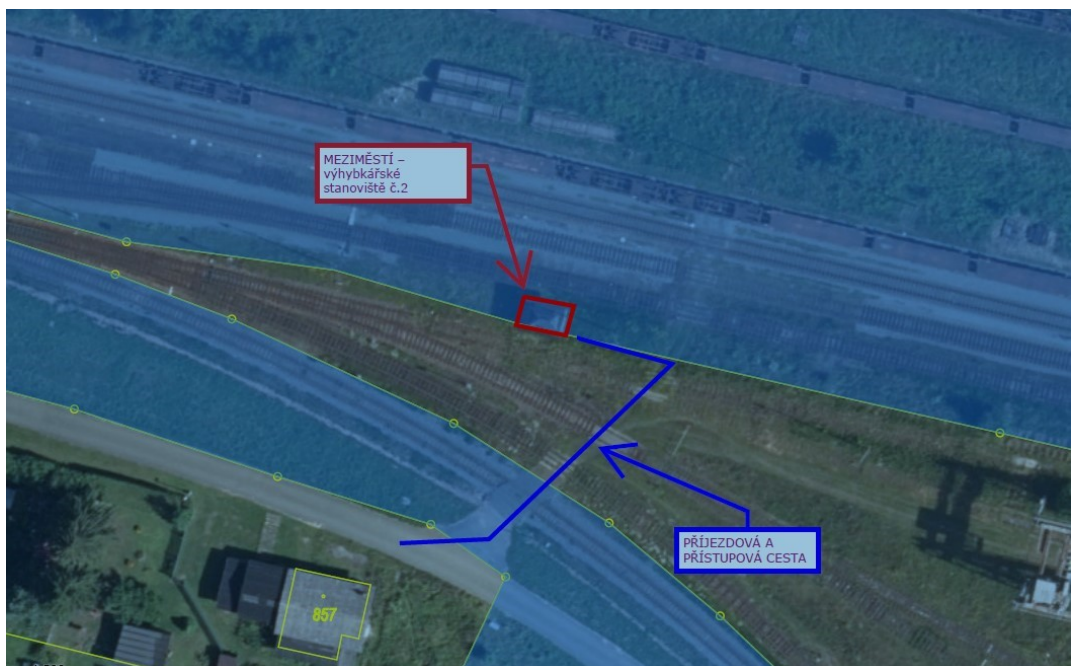
Parcelní číslo:	755/78
Obec:	Meziměstí [574252]
Katastrální území:	Meziměstí [693693]
Číslo LV:	1214
Výměra [m ²]:	99276
Typ parcely:	Parcela katastru nemovitostí
Mapový list:	DKM
Určení výměry:	Graficky nebo v digitalizované mapě
Způsob využití:	dráha
Druh pozemku:	ostatní plocha



Sousední parcely

Vlastníci, jiní oprávnění

Vlastnické právo	Podíl
České dráhy, a.s., nábřeží Ludvíka Svobody 1222/12, Nové Město, 11000 Praha 1	



Nová Paka – výhybkářské stanoviště č. 1

objekt je umístěn na pozemku:

Informace o pozemku

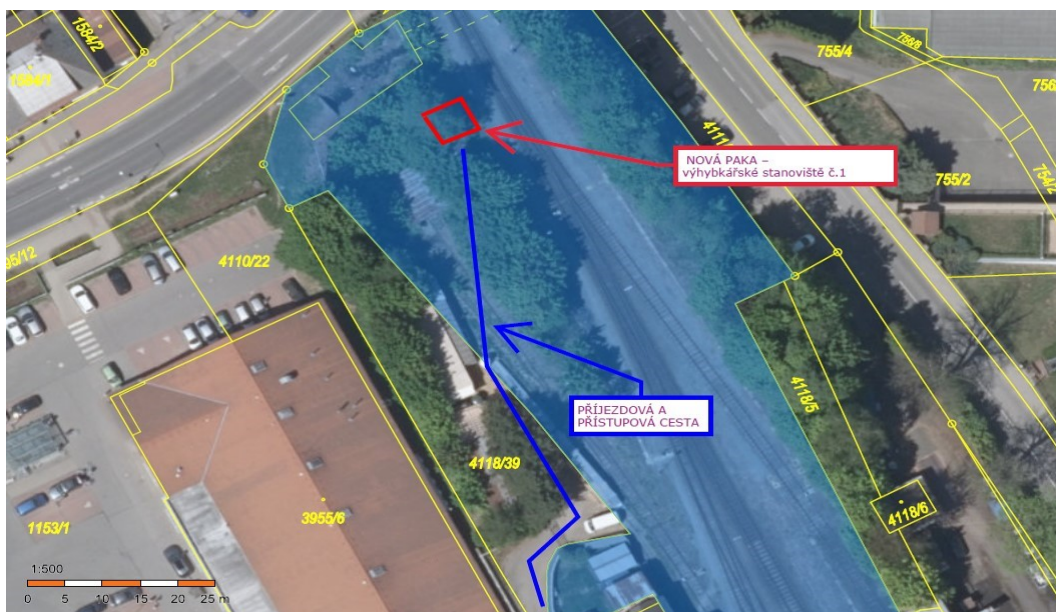
Parcelní číslo:	4118/1
Obec:	Nová Paka [573248]
Katastrální území:	Nová Paka [705128]
Číslo LV:	3511
Výměra [m ²]:	28732
Typ parcely:	Parcela katastru nemovitostí
Mapový list:	DKM
Určení výměry:	Graficky nebo v digitalizované mapě
Způsob využití:	dráha
Druh pozemku:	ostatní plocha



Sousední parcely

Vlastníci, jiní oprávnění

Vlastnické právo	Podíl
České dráhy, a.s., nábreží Ludvíka Svobody 1222/12, Nové Město, 11000 Praha 1	



Rychnověk – hradlo

objekt je umístěn na pozemku:

Informace o pozemku

Parcelní číslo:	404/1
Obec:	Rychnověk [574406]
Katastrální území:	Rychnověk [744387]
Číslo LV:	135
Výměra [m ²]:	13774
Typ parcely:	Parcela katastru nemovitostí
Mapový list:	DKM
Určení výměry:	Graficky nebo v digitalizované mapě
Způsob využití:	dráha
Druh pozemku:	ostatní plocha



Sousední parcely

Vlastníci, jiní oprávnění

Vlastnické právo	Podíl
Česká republika	
Právo hospodařit s majetkem státu	Podíl
Správa železnic, státní organizace, Dlážděná 1003/7, Nové Město, 11000 Praha 1	



Královec - odbočka (stavědlo)

objekt je umístěn na pozemku:

Informace o pozemku

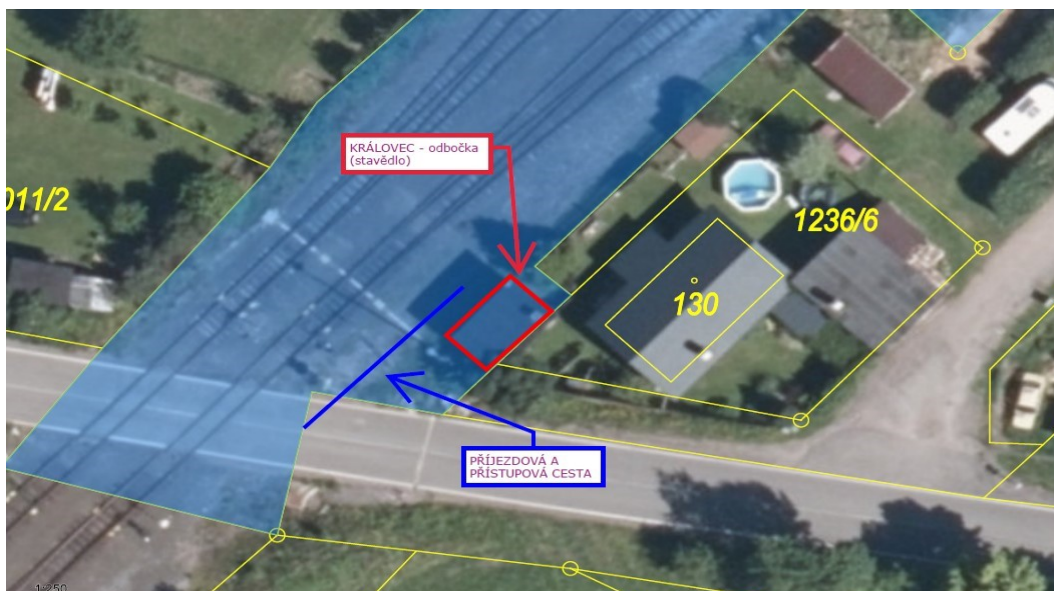
Parcelní číslo:	1236/1
Obec:	Královec [530808]
Katastrální území:	Královec [602761]
Číslo LV:	875
Výměra [m ²]:	14578
Typ parcely:	Parcela katastru nemovitostí
Mapový list:	KMD
Určení výměry:	Graficky nebo v digitalizované mapě
Způsob využití:	dráha
Druh pozemku:	ostatní plocha



Sousední parcely

Vlastníci, jiní oprávnění

Vlastnické právo	Podíl
České dráhy, a.s., nábřeží Ludvíka Svobody 1222/12, Nové Město, 11000 Praha 1	

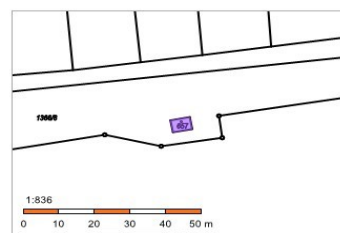


Kamensko – odbočka

objekt je umístěn na pozemku:

Informace o pozemku

Parcelní číslo:	st. 657
Obec:	Kopidlno [573060]
Katastrální území:	Kopidlno [669296]
Číslo LV:	520
Výměra [m ²]:	21
Typ parcely:	Parcela katastru nemovitostí
Mapový list:	KMD
Určení výměry:	Ze souřadnic v S-JTSK
Druh pozemku:	zastavěná plocha a nádvoří



Součástí je stavba

Budova bez čísla popisného nebo evidenčního:	stavba pro dopravu
Stavba stojí na pozemku:	p. č. st. 657

Sousední parcely

Vlastníci, jiní oprávnění

Vlastnické právo	Podíl
Česká republika	
Právo hospodařit s majetkem státu	Podíl
Správa železnic, státní organizace, Dlážděná 1003/7, Nové Město, 11000 Praha 1	



Vamberk – kůlna

objekt je umístěn na pozemku:

Informace o pozemku

Parcelní číslo:	2306/3
Obec:	Vamberk [576883]
Katastrální území:	Vamberk [776785]
Číslo LV:	55
Výměra [m ²]:	8827
Typ parcely:	Parcela katastru nemovitostí
Mapový list:	DKM
Určení výměry:	Ze souřadnic v S-JTSK
Způsob využití:	dráha
Druh pozemku:	ostatní plocha



Sousední parcely

Vlastníci, jiní oprávnění

Vlastnické právo	Podíl
České dráhy, a.s., nábřeží Ludvíka Svobody 1222/12, Nové Město, 11000 Praha 1	



2. PŘEHLED VÝCHOZÍCH PODKLADŮ

2.1 Projektová dokumentace

- 2.1.1 Projektová dokumentace na stavbu „Zárubka, Kopidlno, Meziměstí, Nová Paka, Rychnověk, Královec, Kamensko (odbočka), Vamberk - demolice (provozní objekty)“, není vyhotovena v rozsahu dle vyhlášek pro PD. Její obsah nahrazuje Díl 3 Zadávací dokumentace – Zvláštní technické podmínky a Díl 4 Položkový soupis prací s výkazem výměr.

2.2 Položkový soupis prací s výkazem výměr

- 2.2.1 Stavební práce budou prováděny v rozsahu dle Soupisu prací s výkazem výměr, který je nedílnou součástí zadávací dokumentace. – zpracovatel Správa železnic, s.o. Oblastní ředitelství Hradec Králové - středisko pozemních staveb.

2.3 Související dokumentace

- 2.3.1 **Povolení k odstranění pro stavbu dráhy:** „Kamensko odbočka, stavědlo“ ze dne 15. listopadu 2023, č. j. DUCR-68411/23/Chp, sp. zn.: MP-SDP0676/23-6/Chp, vydané Drážním úřadem, sekce infrastruktury, územní odbor Praha.

3. KOORDINACE S JINÝMI STAVBAMI

- 3.1.1 Zhotovení stavby musí být provedeno v koordinaci s připravovanými, případně aktuálně realizovanými akcemi a to i dalších investorů, které přímo s předmětnou akcí souvisí nebo ji mohou ovlivnit. Součástí plnění Díla je i zajištění koordinace při realizaci prací, poskytování a rozsahu výluk, přidělení prostorů pro staveniště v jednotlivých žst., apod.

4. ZVLÁŠTNÍ TECHNICKÉ PODMÍNKY A POŽADAVKY NA PROVEDENÍ DÍLA

4.1 Všeobecně

- 4.1.1 **ZTP** jsou vydávány pro každou zakázku zvlášť a definují další parametry Díla a upřesňují konkrétní podmínky a specifické požadavky pro zhotovení Díla dle aktuálních TKP.
- 4.1.2 Pokud není v ZTP upraveno znění ustanovení TKP, Kapitoly 1, uplatní se ustanovení TKP přiměřeně i u provádění opravných prací a údržby. Relevantní ustanovení TKP obsahující podmínky na zajištění postupů, aby kvalita provedených prací minimálně splňovala požadavky platných norem a předpisů, nebo měla obvyklou úroveň s přihlédnutím k funkci bezpečnosti a životnosti celé opravované a udržované stavby se uplatní vždy.
- 4.1.2.1 Čl. 1.4.8 TKP, odst. 5 Text „...nejméně 5 pracovních dnů před termínem...“ se mění na „...nejméně 2 pracovní dny před termínem ...“.
- 4.1.2.2 V čl. 1.7.1 TKP, odst. 1 se doplňuje text „...se zásadami směrnice SŽ SM011 (Dokumentace staveb Správy železnic, státní organizace) směrnice SŽDC č. 117 (Předávání digitální dokumentace z investiční výstavby SŽDC) a pokynu GR č. 4/2016 (Předávání digitální dokumentace a dat mezi SŽDC a externími subjekty) a pokynu GR SŽ PO-06/2020-GR (Pokyn generálního ředitele k poskytování geodetických podkladů a činností pro přípravu a realizaci opravných a investičních akcí) a dále v souladu s dokumenty v této kapitole citovanými.“
- 4.1.2.3 Čl. 1.7.3.2 TKP, odst. 1 se nepoužije.
- 4.1.2.4 Čl. 1.7.3.2 TKP, odst. 7 se nepoužije.
- 4.1.2.5 Čl. 1.7.3.3 TKP, odst. 1 se mění takto:
Zhotovitel zajistí polohové a výškové zaměření skutečného provedení dokončených PS nebo SO nebo jejich částí geodetickými metodami na body ŽBP (vytyčovací síť) a schválené body definitivního zajištění v souřadnicovém systému S-JTSK a ve výškovém systému Bpv.
- 4.1.2.6 V čl. 1.7.3.5 TKP, odst.1 se mění takto:
Zhotovitel je povinen, v případě, že to povaha akce vyžaduje a v ZTP je konkrétně uveden požadavek na majetkoprávní vypořádání, zajistit vyhotovení podkladů pro toto vypořádání (geometrické plány apod.) v souladu s vyhláškou č. 357/2013 Sb., s výjimkou případu, kdy mu Objednatel oznámí, že jejich vyhotovení zajistí sám nebo že je zajistí vlastník (správce) technické infrastruktury.
- 4.1.2.7 V čl. 1.7.3.5 TKP, se nepoužijí odstavce 5 a 6.
- 4.1.2.8 Čl. 1.8.2 TKP, odst. 6 písm. a) se doplňuje textem „...byla-li RDS zpracována...“.
- 4.1.2.9 Čl. 1.8.2 TKP, odst. 7 se nepoužije.

- 4.1.2.10 V čl. 1.8.3.1 TKP, odst. 2 se ruší text „... tj. zpravidla Stavební správa SŽ...“.
- 4.1.2.11 V čl. 1.9.2 TKP, odst. 3 se mění lhůta z 14 kalendářních dní na 7 kalendářních dní.
- 4.1.2.12 V čl. 1.9.2 TKP, odst. 4 v odrážce „body ŽBP“ se ruší text „...v Dokladové části – Geodetický podklad pro projektovou činnost zpracovaný podle jiných právních předpisů...“
- 4.1.2.13 Čl. 1.9.2 TKP, odst. 7 se nepoužije.
- 4.1.2.14 Čl. 1.9.4 TKP, odst. 2 se mění takto:
V objektech zařízení Staveniště je Zhotovitel povinen na vlastní náklady zřídit a zajišťovat provoz prostorů pro výkon Stavebního dozoru a pracovního týmu Objednatele. Prostory poskytnuté Objednateli budou přiměřené velikosti Stavby.
- 4.1.2.15 Čl. 1.9.4 TKP, odst.5 se mění takto:
Zhotovitel zajistí provozní, sociální a výrobní zařízení Staveniště a odpadové hospodářství pro potřeby své a potřeby svých poddodavatelů pokud to charakter stavby vyžaduje. Zhotovitel se zavazuje zpracovat havarijný plán pro případný únik závadných látek ve smyslu zákona č. 254/2001 Sb. (vodní zákon). Zhotovitel bude řešit způsob odstavení stavebních strojů, zásobování strojů pohonnými hmotami, ochranu proti znečištění povrchových a podzemních vod a ovzduší.
- 4.1.2.16 V čl. 1.9.5.1 TKP, odst. 1, písm. e) se mění lhůta z 21 dnů na 7 dnů.
- 4.1.2.17 V čl. 1.10.5.2 TKP, odst. 3 se ruší text „... (zpravidla Stavební správa)“.
- 4.1.2.18 V člancích 1.10.9 TKP a navazujících je „stavebním deníkem v listinné podobě“ pro údržbu a opravy myšlena vždy forma dle čl. 1.10.9.1 TKP, odst. 4.
- 4.1.2.19 V čl. 1.11.3 TKP, odst. 4, písm. c) se mění lhůta z 90 dnů na 15 dnů a dále se mění počet z tří na jedno pracovní vyhotovení RDS osobě vykonávající Stavební dozor k posouzení a ke schválení.
- 4.1.2.20 V čl. 1.11.3 TKP, odst. 4, písm. d) se mění počet 4 soupřav závěrových tabulek na 3 soupřavy závěrových tabulek.
- 4.1.2.21 V čl. 1.11.3 TKP, odst. 4, písm. e) se mění takto:
Po odsouhlasení zpracovatelem Projektové dokumentace (pokud je vyhotovena), zapracování případných připomínek a schválení Objednatelům předá Zhotovitel Objednateli dokumentaci RDS SO a PS do 7 dnů před zahájením prací ve 3 vyhotoveních v listinné podobě a v 1 vyhotovení v elektronické podobě.
- 4.1.2.22 V čl. 1.11.3 TKP, odst. 5, se mění lhůta z 45 dnů na 15 dnů.
- 4.1.2.23 Čl. 1.11.5 TKP, odst. 2 se mění takto:
DSPS bude zpracována přiměřeně v rozsahu dle směrnice SŽ SM011, přílohy P9. Podkladem pro vypracování je projektová dokumentace a RDS pro zhotovovací práce.
- 4.1.2.24 Čl. 1.11.5.1 TKP, se nepoužijí odstavce 4 a 5.
- 4.1.2.25 ČL 1.11.5.1 TKP, odst. 6 se mění takto:
Odevzdání dokumentace (DSPS) bude v elektronické podobě provedeno dle směrnice SŽDC č. 117 a pokynu GR č. 4/2016 na záznamovém médiu uvedeném v ZD:
 - kompletní dokumentace stavby v otevřené formě
 - kompletní dokumentace stavby v uzavřené formě

- kompletní dokumentace stavby ve struktuře TreeInfo (InvestDokument) v otevřené a uzavřené formě.
- 4.1.2.26 V čl. 1.11.5.1 TKP, odst. 7 se ruší text: „...*.XML (datový předpis XDC)“.
- 4.1.2.27 Čl. 1.11.5.1 TKP odstavec 7 se po dobu přechodného období zavádění technických standardů DTMŽ rozšiřuje o požadavky k předání geodetické části DSPS uvedené v kapitole 4.2 Zeměměřická činnost zhotovitele těchto ZTP.
- 4.1.3 Vzhledem k tomu, že Zadávací dokumentace neobsahuje Všeobecné technické podmínky (VTP), tak odkazy v TKP na VTP jsou odkazem na ZTP.
- 4.1.3.1 Objednatel se zavazuje zajistit Zhotoviteli právo užívání Staveniště, v době, kdy je toho třeba, aby mohl Zhotovitel Dílo dokončit řádně a včas za podmínek sjednaných ve Smlouvě. Staveniště (jako celek) bude Zhotoviteli předáno Objednatелеm bez zbytečného odkladu po nabytí účinnosti Smlouvy, nejdříve však prvního dne měsíce určeného pro zahájení stavby v čl. 5.1.4 těchto ZTP.
- 4.1.3.2 Předání Staveniště dalších částí Díla se uskutečňuje na základě žádosti Zhotovitele. Objednatel předá Zhotoviteli Staveniště pro realizaci dalších částí Díla nejpozději 7 kalendářních dnů před termínem zahájení realizace v souladu s „Harmonogramem postupu prací a finančního plnění“ prostřednictvím TDS.
- 4.1.3.3 Vzhledem k charakteru liniových staveb je Objednatel oprávněn předávat Zhotoviteli Staveniště (včetně ploch a objektů pro ZS předjednaných v Projektové dokumentaci) po úsecích v samostatných lokalitách v časově oddělených etapách, avšak vždy tak, aby mohl Zhotovitel zahájit provádění příslušné Části Díla.
- 4.1.3.4 V případě, že TDS při provádění Díla zjistí, že práce na Díle nebo jeho části provádí Podzhotovitel, který nebyl pověřen jejich provedením v souladu se Smlouvou, má TDS právo nařídít přerušeni prací na Díle nebo jeho části až do doby, kdy Zhotovitel takového Podzhotovitele z provádění prací na Díle odvolá a má právo vykázat nepověřeného Podzhotovitele ze Staveniště.
- 4.1.3.5 Zhotovitel je povinen zajistit veřejnoprávní projednání a vydání potřebných rozhodnutí, povolení, souhlasů a jiných opatření, nad rámec rozhodnutí, povolení, souhlasů zajištěných Objednatелеm. Zejména se jedná o:
- a. povolení stavebního úřadu na ZS včetně všech potřebných přípojek inženýrských sítí a odpadového hospodářství a zodpovídá za soulad ZS se ZD,
 - b. veřejnoprávní projednání a vydání rozhodnutí vyžadovaných pro uzavírku, popř. objížďku pozemních komunikací a rozhodnutí vyžadovaná pro zvláštní užívání pozemních komunikací v souladu s příslušnými platnými ustanoveními zákona č. 13/1997 Sb. (o pozemních komunikacích), jestliže se jejich potřeba objeví v souvislosti s realizací Díla,
 - c. ostatní veřejnoprávní projednání a vydání rozhodnutí, povolení, souhlasů a jiných opatření potřebných pro provádění Díla podle právních předpisů na úseku obecné ochrany životního prostředí, ochrany přírody a krajiny a posuzování vlivu na životní prostředí, předpisů na úseku ochrany veřejného zdraví, zákona o požární ochraně, zákona o vodách, zákona o vodovodech a kanalizacích, zákona o odpadech a obalech, zákona o elektronických komunikacích, energetického zákona, lesního zákona, zákona o ochraně zemědělského půdního fondu, zákona o ochraně ovzduší, předpisů na úseku bezpečností a ochrany zdraví při práci, jaderné bezpečnosti a dalších obecně závazných právních předpisů,
 - d. obnovení propadlých stanovisek a vyjádření pro zhotovení stavby, zejména vyjádření k sítím technické infrastruktury.
- 4.1.3.6 **U majetkoprávního vypořádání s ČD** se Zhotovitel zavazuje respektovat aktuální stav a postupy vypořádání v rámci **UMVŽST**.

- 4.1.3.7 Veškeré pracovní postupy nutné ke zhotovení Díla a odstraňování jeho vad, se Zhotovitel zavazuje provádět tak, aby bez řádného projednání s vlastníky **nezasahovaly do majetku a práv třetích osob.**
- 4.1.3.8 Pokud je **podzemní vedení** a zařízení technické infrastruktury ve správě místně příslušné OR SŽ, Zhotovitel se zavazuje požádat písemnou objednávkou o jejich vytyčení minimálně 5 dnů před zahájením výkopových prací. Tyto činnosti jsou součástí Ceny Díla.
- 4.1.3.9 Vytyčení stávajících podzemních vedení a zařízení technické infrastruktury se Zhotovitel zavazuje oznámit Objednateli před zahájením prací na příslušné Etapě nebo části Díla. Dokumentaci o vytyčení poskytne Objednateli pro jeho vlastní potřebu. Za případné poškození vytyčených podzemních vedení a zařízení technické infrastruktury odpovídá Zhotovitel.
- 4.1.3.10 Výkopové práce pro podzemní vedení a zařízení technické infrastruktury se Zhotovitel zavazuje koordinovat s ostatní stavební činností v rámci Staveniště.
- 4.1.3.11 Zhotovitel provede ruční kopané sondy za účelem ověření skutečného vedení inženýrské sítě před započítím zemních prací strojně.
- 4.1.3.12 V rámci výkopových prací pro podzemní vedení sítí technické infrastruktury bude kladen zvýšený důraz na ruční výkopy. Strojní mechanizace se bude moct použít až po odhalení všech podzemních vedení a se souhlasem jejich správce.
- 4.1.3.13 Zhotovitel se zavazuje nejméně 5 dní před zahájením příslušné činnosti oznámit TDS a projednat s příslušným vlastníkem (správcem) **zásahy do jeho provozovaného zařízení technické infrastruktury.**
- 4.1.3.14 V případě plánované výluky (vypnutí) **přejezdového zabezpečovacího zařízení**, Zhotovitel na své náklady zajistí označení (včetně projednání) těchto přejezdů dopravní značkou IP 22 „Změna organizace dopravy“ s textem: Pozor – přejezdové zabezpečovací zařízení není v činnosti“ dle technické normy ČSN 736380 Železniční přejezdy a přechody bod 6.1.5.
- 4.1.3.15 V případě plánovaného omezení funkce (výluka závislostí pro vyloučenou kolej) přejezdového zabezpečovacího zařízení (dále jen PZZ), Zhotovitel na své náklady zajistí při jízdě drážních vozidel (Zhotovitele a případných poddodavatelů) střežení těchto PZZ.
- 4.1.3.16 **Změny během výstavby**, musí být řešeny a zpracovány podle směrnice SŽ SM105.
- 4.1.3.17 Zhotovitel se zavazuje zajistit u svých zaměstnanců a zaměstnanců poddodavatelů prokazatelné seznámení **s plánem BOZP** Díla (dle zákona č. 309/2006 Sb. (zákon o zajištění dalších podmínek bezpečnosti a ochrany zdraví při práci)) a doložit splnění této povinnosti písemně před předáním Staveniště Zhotoviteli.
- 4.1.3.18 Zhotovitel se zavazuje zajistit, že zaměstnanci Zhotovitele a Poddodavatelů v technických funkcích od funkce mistra (včetně) a výše budou při pobytu v prostoru Staveniště nosit na viditelném místě označení visačkou se jménem, funkcí a podobenkou, ostatní zaměstnanci Zhotovitele budou na pracovním ochranném oděvu zřetelně označeni obchodní firmou nebo jménem Zhotovitele nebo Poddodavatele.
- 4.1.3.19 Zhotovitel se zavazuje zajistit, že na všech vozidlech Zhotovitele a Poddodavatelů, používaných na Staveništi, bude viditelně vyznačena obchodní firma nebo jméno.
- 4.1.3.20 **Zhotovitel u provozované činnosti se zvýšeným/vysokým požárním nebezpečím** (§ 4 zákona č. 133/1985 Sb., o požární ochraně, včetně prováděcích předpisů k tomuto zákonu), u které nejsou běžné podmínky pro zásah (absence tlačítek TS/CS/hlavního vypínače, návrh FVE, tunel nad 350

m délky apod.) **zajistí vypracování a schválení příslušné dokumentace požární ochrany (zejména „Dokumentace zdolávání požárů“), tak aby součástí DSPS bylo i dodání Dokumentace zdolávání požárů, a to již před uvedením do provozu / zkušebního provozu.**

- 4.1.3.21 Pro přesnou **identifikaci podzemních sítí**, metalických a optických kabelů, kanalizace, vody a plynu budou použity **RFID markery**. Mohou se používat pouze markery, u kterých není nutné při ukládání dbát na jejich orientaci. V rámci jednotného značení v sítích SŽ je nutné zachovat standardní barevné značení, které doporučují výrobci. Minimální požadavky na použití markerů jsou následující:
- a. **Silová zařízení a kabely** (včetně kabelů určených k napájení zabezpečovacích zařízení) – **červený marker** [169,8 kHz] - trasy kabelů (v případě požadavku umístění po cca 50 m); přípojky; zakopané spojky; křížení kabelů; servisní smyčky; paty instalačních trubek; ohyby, změny hloubky; poklopy; rozvodové smyčky.
 - b. **Rozvody vody a jejich zařízení – modrý marker** [145,7 kHz] - trasy potrubí; paty servisních sloupců; potrubí z PVC; všechny typy ventilů; křížení, rozdkovky; čistící výstupy; konce obalů.
 - c. **Rozvody plynu a jejich zařízení – žlutý marker** [383,0 kHz] trasy potrubí; paty rozvodných sloupů; paty servisních sloupů; křížení, všechny typy ventilů; měřicí skříně; ukončovací armatury; hloubkové změny; překladové armatury; stlačená místa; armatury na regulaci tlaku; elektrotavné spojky; všechny typy armatur a spojů.
 - d. **Sdělovací zařízení a kabely – oranžový marker** [101,4 kHz] - trasy kabelů sdělovacích optických a HDPE (v případě požadavku umístění po cca 50 m a na lomové body); uložení kabelových metalických spojek; anomálie na kabelové trase – v případě požadavku správce; kabelové rezervy metalických, optických a kombinovaných (hybridních) kabelů; odbočné body z páteřních tras optických kabelů a HDPE; uložení spojek optických a kombinovaných (hybridních) kabelů (markery v zapisovatelném provedení).
 - e. **Zabezpečovací zařízení – fialový marker** [66,35 kHz] - trasy kabelů zabezpečovacích, včetně kabelů optických a HDPE – doporučené umístění markeru po cca 50 m a na lomové body; uložení kabelových metalických spojek (markery v zapisovatelném provedení); anomálie na kabelové trase (např. změny hloubky, odbočné body) – v případě požadavku správce markery v zapisovatelném provedení; kabelové rezervy metalických, optických a kombinovaných (hybridních) kabelů (markery v zapisovatelném provedení); uložení spojek optických a kombinovaných (hybridních) kabelů (markery v zapisovatelném provedení).
 - f. **Odpadní voda – zelený marker** [121,6 kHz] - ventily; všechny typy armatur; čistící výstupy; paty servisních sloupců; vedlejší vedení; značení tras nekovových objektů.
- 4.1.3.22 Označníky je nutno k uloženým kabelům, potrubím a podzemním zařízením pevně upevňovat (např. plastovou vázací páskou).
- 4.1.3.23 U sdělovacích a zabezpečovacích kabelů OŘ se bude informace o markerech zadávat do pasportu do volitelné položky 2 pod označením „RFID“.
- 4.1.3.24 U složek, které nemají žádnou elektronickou databázi, se bude tato informace zadávat ve stejném znění do dokumentace.
- 4.1.3.25 Informace o použití markerů bude zaznamenána do DSPS.
- 4.1.3.26 Do digitální dokumentace se budou zaznamenávat markery ve tvaru kolečka s velkým písmenem M uprostřed ve všech 6 vrstvách odpovídajících kategoriím podzemních vedení. Značka bude tvarově stejná pro všech 6 vrstev, rozlišení kategorie bude pouze barvou, která bude odpovídat barvě markeru.

- 4.1.4 V zastavěném území a jeho blízkosti **nelze provádět hlučné stavební činnosti v době nočního klidu**. Ve výjimečných případech po vyčerpání veškerých jiných možností, nelze-li stanoveného legitimního cíle dosáhnout jinak, mohou být hlučné stavební činnosti v době nočního klidu prováděny po dobu nezbytně nutnou a v nezbytně nutném rozsahu. Zhotovitel dále zajistí, aby veškeré hlučné stavební činnosti prováděné v době nočního klidu byly před jejich zahájením oznámeny občanům, kteří mohou být takovými činnostmi dotčeni (např. na webových stránkách příslušné obce).
- 4.1.5 Zhotovitel zajistí v místě a době plnění realizačních prací v obvodu Staveniště efektivní stálou ostrahu za účelem zajištění provozuschopnosti pracemi dotčené provozované infrastruktury, zaměřenou především na ochranu inženýrských sítí a majetku. Rozsah provedených bezpečnostních opatření je plně v gesci Zhotovitele s cílem maximální efektivity daného opatření (střežení proti vandalismu, poškození a zcizení jakýchkoliv částí SO/PS atd.) po dobu provádění Díla. Náklady na zajištění těchto opatření jsou součástí smluvní ceny.
- 4.1.6 Součástí povinnosti zhotovitele je i další zajištění bezpečnosti osob pomocí bezpečnostních zábran (dále jen „BZ“) schválených pro použití na provozované železniční dopravní cestě státní organizace Správa železnic, které slouží k zajištění bezpečnosti osob proti neúmyslnému vstupu do prostoru provozované koleje. BZ budou instalovány Zhotovitelem dle aktuálního návodu pro použití BZ od výrobce/dodavatele zařízení a dle příslušného „Dodatku - Souhlasu pro používání výrobku BZ“ na provozované železniční dopravní cestě státní organizace Správa železnic. Seznam schválených výrobků je na stránkách SŽ <https://www.spravazeleznic.cz/dodavatele-odberatele/technicke-pozadavky-na-vyrobyky-zarizeni-a-technologie-pro-zdc/varovne-systemy>
- 4.1.7 Zhotovitel nesmí při práci zasahovat jakýmkoliv (strojním) vybavením do provozované koleje. **Zhotovitel nad rámec článku 19 odst.12 předpisu SŽ Bp1 je povinen při práci vedle provozované nevytlučené koleje použít pouze takové stroje/mechanismy, které jsou vybaveny bezpečnostním systémem omezující otočení pro zamezení střetu projíždějícího vlaku s pracovním strojem, resp. omezovačem zdvihu.** Tyto „omezovače“ musí být při práci vždy správně naprogramovány/nastaveny, zapnuté a plně funkční, tak aby nezasahovaly do průjezdného profilu provozované nevytlučené koleje. O funkčnosti, nastavení a použití je Zhotovitel povinen vést písemný záznam. Uvedené platí pro mechanizaci, která svou konstrukcí (např. zádí bagru, lžící atd.) do profilu provozované koleje, resp. troleje, může zasáhnout.
- 4.1.8 V případě prací kdy není možné použití strojů/mechanismů se zapnutými „omezovači“ smí být omezovač deaktivován pouze na nezbytně nutnou dobu a to při striktním dodržení všech ostatních zásad BOZP, předpisu SŽ Bp1, zvláště pak ustanovení článku 19 odst.12 písm. d) předpisu SŽ Bp1 – „po dobu jízdy vozidel po sousední koleji musí být práce strojů přerušena“.
- 4.1.9 Nedodržení jakýchkoliv z podmínek z výše uvedených odst. 4.1.6 a 4.1.11 - 4.1.8 těchto ZTP je porušením BOZP a Zhotovitel je povinen uhradit smluvní pokutu ve výši uvedené v čl. 20.25 Obchodních podmínek.

4.2 Zeměměřická činnost zhotovitele

- 4.2.1 Zhotovitel zažádá jmenovaného Autorizovaného zeměměřického inženýra (AZI) Objednatele (Stanislav Urbánek, 601 335 756, UrbanekS@spravazeleznic.cz) o zajištění aktuálních podkladů a postupu vyplývajících z požadavků uvedených v TKP a těchto ZTP pro provedení díla nejpozději do termínu předání Staveniště.
- 4.2.2 Poskytování geodetických podkladů se řídí Pokynem generálního ředitele SŽ PO-06/2020-GR, Pokyn generálního ředitele k poskytování geodetických podkladů a činností pro přípravu a realizaci opravných a investičních akcí.
- 4.2.3 Technické specifikace k přechodnému období a další operativní informace a pomůcky jsou umístěny na portálu SŽ: <https://www.spravazeleznic.cz/stavby-zakazky/podklady-pro->

- 4.2.4 V případě staveb, které nejsou realizovány podle projektové dokumentace, bude přiměřeně uplatněno ustanovení TKP a dále zjednodušený postup popsáný v následujících bodech.
- 4.2.5 Zhotovitel si zajistí prostřednictvím AZI Zhotovitele geodetické a mapové podklady u AZI Objednatele: dokumentaci o bodech ŽBP, železniční mapové podklady (dále jen „ŽMP“) a projekt stávajícího stavu PPK. AZI Objednatele zajistí koordinaci s jednotlivými správci SŽG - ŽBP, ŽMP, PPK, popř. se správcem železničního katastru nemovitostí (dále jen „ŽKN“).
- 4.2.6 Dostupné podklady uvedené v čl. **Chyba! Nenalezen zdroj odkazů.** těchto ZTP splňující TKP, předá AZI Objednatele AZI Zhotovitele a následně bude koordinovat zeměměřické činnosti Zhotovitele v souladu s platnými, obecně závaznými právními předpisy a interními dokumenty a předpisy Správy železnic.
- 4.2.7 Zhotovitel je povinen v případě prací na úplných mapových podkladech zahájených po 30. 6. 2024 si alespoň 1 měsíc předem vyžádat mapové podklady na SŽG ve vazbě na stav DTMŽ.
- 4.2.8 Závazným formátem mapových podkladů a mapové geodetické dokumentace po 30.6.2024 je ŽXML. Mapové podklady zajišťované SŽG do 30. 6. 2024 mohou být vydávány i ve formě, která je stanovena pro přechodné období DTMŽ
- 4.2.9 Zhotovitel se zavazuje předat doplněné a úplné mapové podklady po 30. 6. 2024 podle pravidel uvedených v předpisu SŽ M20/MP014 ve formátu ŽXML. Zhotovitel se zavazuje data ve formátu ŽXML předat plně navázána na stav v informačním systému DTMŽ a DTM krajů.
- 4.2.10 Geodetická dokumentace (geodetická část projektové dokumentace nebo geodetická část DSPS) bude odevzdána digitálně v otevřené i uzavřené verzi a bude ověřena autorizovaným zeměměřickým inženýrem Zhotovitele (dále jen „AZI Zhotovitele“). V případě doplnění nebo opravy musí být editovaná dokumentace opětovně ověřena AZI Zhotovitele.
- 4.2.11 Zhotovitel je povinen v případě prací na geodetické části DSPS jak jednotlivých SO a PS tak i souborného zpracování si alespoň 1 měsíc předem vyžádat aktuální mapové podklady u SŽG ve vazbě na stav informačního systému DTMŽ.
- 4.2.12 Zhotovitel se zavazuje předat geodetickou část DSPS po 30. 6. 2024 podle pravidel uvedených v předpisu SŽ M20/MP014 ve formátu ŽXML. Zhotovitel se zavazuje data ve formátu ŽXML předat plně navázána na stav v informačním systému DTMŽ a DTM krajů.
- 4.2.13 Po 30. 6. 2024 se geodetická část jednotlivých SO a PS a souborné zpracování geodetické části DSPS předává samostatně a ve formátu ŽXML prostřednictvím informačního systému DTMŽ.
- 4.2.14 Případné doplňující měření geodetických a mapových podkladů nebo ověření osy koleje pro vypracování projektové dokumentace nebo projektu PPK zajistí Zhotovitel na vlastní náklady podle Metodických pokynů uvedených v čl. 1.7.3 TKP ZEMĚMĚŘICKÁ ČINNOST ZAJIŠŤOVANÁ ZHOTOVITELEM a předá AZI Objednatele ke kontrole.
- 4.2.15 Zhotovitel je povinen po dobu realizace stavby chránit body ŽBP. Dojde-li u bodů ŽBP k jejich zničení, poškození, neoprávněnému přemístění nebo učinění nepoužitelnými, a to ze strany činnosti Zhotovitele, musí být tato skutečnost neprodleně projednána s AZI Objednatele, který tuto činnost koordinuje se správcem ŽBP. Přeložení, obnovení nebo přemístění bodů ŽBP včetně zaměření a určení bude uskutečněno Zhotovitelem ve spolupráci se správcem ŽBP a to na náklady Zhotovitele. Dokumentaci nového ŽBP předá Zhotovitel AZI Objednatele nejpozději při ukončení stavby. Dokumentace nového ŽBP bude součástí DSPS v případě, že samotné DSPS je součástí smluvního vztahu.
- 4.2.16 Pokud bude pro stavbu vyhotovován projekt PPK, Zhotovitel zajistí návaznost tohoto projektu na stávající projekty PPK a předá ho místně příslušnému správci PPK ke kontrole

a schválení před zahájením prací na zřízení BK, a to v digitálním provedení v otevřené formě včetně seznamu souřadnic v textovém formátu.

- 4.2.17 V případě úpravy GPK metodou propracování (popř. metodou zmenšování chyb) bude její zaměření součástí dokumentace zaměření skutečného stavu.
- 4.2.18 V případě úpravy GPK a zřízení BK, Zhotovitel před zahájením prací na zřízení BK zašle místně příslušnému správci PPK dle předpisu SŽDC S3/2 Bezstyková kolej, v platném znění, bodu č. 107, dokumentaci k ověření PPK (viz také Metodický pokyn SŽDC M20/MP004 Metodický pokyn pro měření prostorové polohy koleje).
- 4.2.19 Při měření GNSS technologií se ověření přesnosti mapování provádí průběžně na všech bodech ŽBP v dané lokalitě s vhodnými podmínkami pro observaci, nejméně však na 2 bodech ŽBP a minimálně na začátku a na konci každého měření. Tyto body plní funkci identických bodů, zaměřují se metodou RTK min. 1 x při délce záznamu min. 20 vteřin (epoch) a výsledky budou přehledně zpracovány a předány v souboru overeni_ZBP.xlsx. Metodami RTK není možno měřit prvky, které mají předepsanou 2. třídu přesnosti.
- 4.2.20 V případě, že je realizován PS, SO (nebo jeho část) v nové trase nebo nové poloze oproti stávajícímu stavu a bude se nacházet na pozemcích, které nejsou ve vlastnictví Správy železnic a jsou ve vzdálenosti od hranice pozemku ve vlastnictví Správy železnic prokazatelně větší, než je mezní odchylka přesnosti lomových bodů katastrální mapy, je nutné vyhotovit geometrický plán. Jedná se především o kabelové trasy a další technologické objekty. Zhotovitel musí vzít v úvahu i aktuální stav ÚMVŽST, kterou na vyžádání Zhotovitele dodá AZI Objednatel.
- 4.2.21 Pro stanovení rozsahu šířky věcného břemene pro PS, SO, které jsou anebo budou ve správě či vlastnictví Správy železnic, platí tabulka Rozsah věcných břemen ke stažení na webovém odkazu <https://www.spravazeleznic.cz/stavby-zakazky/podklady-pro-zhotovitele/zaborovy-elaborat>

4.3 Doklady předkládané zhotovitelem

Neobsazeno.

4.4 Dokumentace zhotovitele pro stavbu

- 4.4.1 Součástí předmětu díla je i vyhotovení dokumentace – Technologický postup bouracích a demoličních prací, včetně uvedení, jak bude zajištěna bezpečnost práce, a to na všech objektech konkrétně a samostatně. Tato dokumentace bude předložena zástupci objednatel, případně koordinátorovi BOZP, ke schválení před zahájením prací. Tato dokumentace bude Zhotovitelem předložena Objednateli nejpozději do 5 dní od účinnosti Smlouvy. Předání této dokumentace je nezbytnou podmínkou pro předání staveniště Zhotoviteli.

4.5 Dokumentace skutečného provedení stavby

- 4.5.1 Vyhotovení a předání dokumentace skutečného provedení stavby dle TKP Objednatel nepožaduje.
- 4.5.2 Objednatel požaduje předložení dokladů prokazujících dodržení veškerých platných předpisů a zákonů, které je nutné při demoličních pracích dodržovat. Mimo jiné budou součástí předání tyto dokumenty:
- 4.5.2.1 Součástí předání díla bude fotodokumentace průběhu demoličních prací se zaměřením na zásadní stavební konstrukce a fotodokumentace dotčených pozemků po úplném dokončení demoličních prací.
- 4.5.2.2 Součástí předání díla budou i listinné doklady potřebné k řádnému užívání díla, včetně dokladů prokazujících legální nakládání s odpady vzniklými při stavbě a protokoly o předání a převzetí pozemků dotčených stavbou a uvedených do původního stavu.
- 4.5.3 Předání dokumentů dle čl 4.5.2.1. a 4.5.2.2 proběhne na médiu USB flash disk.

4.6 Pozemní stavební objekty

- 4.6.1 Dílčí specifikace a rozsah prací je uveden v položkovém rozpočtu (výkazu výměr), který je součástí zadávací dokumentace Výzvy k podání nabídky na realizaci stavby „Zárubka, Kopidlno, Meziměstí, Nová Paka, Rychnověk, Královec, Kamensko (odbočka), Vamberk - demolice (provozní objekty)“.

Zárubka - bývalé hradlo u výhybky na vlečku do kamenolomu

Realizace díla zahrnuje demolici objektu uvedeného v oddíle 1.2. - Umístění stavby.

Zděný objekt s jedním podzemním podlažím (objekt umístěn ve svahu) a jedním nadzemním podlažím. Zdivo převážně cihelné, pultová střešní konstrukce a asfaltová lepenková krytina.

Je přísně zakázána jakákoliv manipulace s materiálem nářadím a věcmi souvisejícími se stavbou v prostoru dopravní cesty i mimo staveniště. Vzhledem ke skutečnosti, že přístup a příjezd je přes areál a vlečku jiného vlastníka - Skanska, a.s., lom Zárubka, je Zhotovitel povinen dopředu nahlásit záměr vstupu, přejezd přes vlečkové koleje i provádění prací a dále se řídit pokyny zástupce kamenolomu (umožnění přístupu a příjezdu předběžně předjednáno). Dále vzhledem ke skutečnosti, že další přístup, příjezd a manipulace s mechanizací, stavebním materiálem i odpady a sutí je v bezprostřední blízkosti a ve střetu s provozovanou dopravní cestou (trať Pardubice – Havlíčkův Brod), je Zhotovitel povinen prokazatelně (nahlášení a zápis uchovávaný v dopravní kanceláři žst. Žďárec u Skutče) projednat před jakoukoliv činností, dohodnout postupy, nahlásit se zaměstnanci řídicímu dopravě v přílehlé stanici Žďárec u Skutče a podrobit se jeho případným pokynům. V bezprostřední blízkosti objektu vedou trasy kabelů a sítí (nutno zajistit vytyčení u správců sítí a dohodnout způsob ochrany). Objednatel upozorňuje, že po celou dobu stavby je přílehlá železniční dopravní cesta provozovaná a tento provoz nesmí být omezen a ohrožen. Zhotovitel musí disponovat znalostí a oprávněním k projednání a řízení prací v provozované dopravní cestě. Přesné a konečné postupy demolice budou Objednatelem posouzeny a schváleny až na základě předloženého technologického postupu bouracích prací Zhotovitele a jeho návrhu použití kapacit, mechanizace a dopravy.

Kopidlno – výhybkářské stanoviště č. 2

Realizace díla zahrnuje demolici objektu uvedeného v oddíle 1.2. - Umístění stavby.

Zděný objekt s jedním nadzemním podlažím. Zdivo převážně cihelné, pultová střešní konstrukce a asfaltová lepenková krytina. Součástí demolice je i sousední plechový sklad.

Je přísně zakázána jakákoliv manipulace s materiálem, nářadím a věcmi souvisejícími se stavbou v prostoru dopravní cesty i mimo staveniště. Vzhledem ke skutečnosti, že přístup a příjezd je přes areál a vlečku jiného vlastníka – JARO Česká Skalice, s.r.o. a TEC Cukrovar Kopidlno a.s.-Steno v.o.s., je Zhotovitel povinen dopředu nahlásit záměr vstupu, přejezd přes vlečkové koleje i provádění prací a dále se řídit pokyny zástupce vlastníků a provozovatele (umožnění přístupu a příjezdu předběžně předjednáno). Přes vlečku bude Zhotovitel povinen vybudovat provizorní přejezd (výdřeva, panely) aby nedošlo k poškození žel. svršku. Podmínkou uvedení provizorního přejezdu do provozu je provedení kontroly, revize a schválení přejezdu společností Steno v.o.s. (za úplaty 5 000,- Kč). Dále trasa přístupu, příjezdu a manipulace s mechanizací, stavebním materiálem i odpady a sutí je omezeným prostorem mezi kolejemi provozované dopravní cesty a koleji vlečkovými. V tomto úseku je v trase navíc uloženo velké množství kabelů a sítí (nutno zajistit vytyčení u správců sítí a dohodnout způsob ochrany). Z tohoto důvodu předpokládáme ruční dopravu sutí nebo využití malotonážní mechanizace (nejlépe pásové). Další možností je ochrana kabelové trasy např. zapanelováním a použitím mechanizace větší. Přesné a konečné postupy demolice budou Objednatelem posouzeny a schváleny až na základě předloženého technologického postupu bouracích prací Zhotovitele a jeho návrhu použití kapacit, mechanizace a dopravy. Zhotovitel je povinen prokazatelně (nahlášení a zápis uchovávaný v dopravní kanceláři žst. Kopidlno) projednat před jakoukoliv činností, dohodnout postupy, nahlásit se zaměstnanci řídicímu

dopravu v přilehlé stanici Kopidlno a podrobit se jeho případným pokynům. Objednatel upozorňuje, že po celou dobu stavby je přilehlá železniční dopravní cesta provozovaná a tento provoz nesmí být omezen a ohrožen. Zhotovitel musí disponovat znalostí a oprávněním k projednání a řízení prací v provozované dopravní cestě. Součástí hlavního objektu je i zděný cihelný sloupek/pilířek přívodu el. energie (KS3), který je funkční, v provozu a pod napětím. Tento bude v rámci stavby nahrazen novým (plastovým sloupkem - dodá Objednavatel - OŘ HK SEE) a bude nutná součinnost a opatrnost při vlastní realizaci demolice.

Meziměstí – výhybkářské stanoviště č. 2

Realizace díla zahrnuje demolici objektu uvedeného v oddíle 1.2. - Umístění stavby.

Zděný objekt s jedním nadzemním podlažím. Zdivo cihelné/hrázděné, valbová střešní konstrukce a asfaltová lepenková krytina.

Je přísně zakázána jakákoliv manipulace s materiálem, nářadím a věcmi souvisejícími se stavbou v prostoru dopravní cesty i mimo staveniště. Přístup a příjezd je uvažován přes stávající provizorní přejezdy přes koleje provozované dopravní cesty i koleje vlečkové a manipulační. Dále vzhledem ke skutečnosti, že vlastní demolice, přístup, příjezd a manipulace s mechanizací, stavebním materiálem i odpady a sutí je v bezprostřední blízkosti a ve střetu s provozovanou dopravní cestou je Zhotovitel povinen prokazatelně (nahlášení a zápis uchovávaný v dopravní kanceláři žst. Meziměstí) projednat a dohodnout před jakoukoliv činností postupy, nahlásit se zaměstnanci řídícímu dopravu v dotčené stanici Meziměstí a podrobit se jeho případným pokynům. V bezprostřední blízkosti objektu vedou trasy kabelů a sítí (nutno zajistit vytyčení u správců sítí a dohodnout způsob ochrany). Z tohoto důvodu předpokládáme pro dopravu sutí využití malotonážní mechanizace. Přesné a konečné postupy demolice budou Objednatelem posouzeny a schváleny až na základě předloženého technologického postupu bouracích prací Zhotovitele a jeho návrhu použití kapacit, mechanizace a dopravy. Objednatel upozorňuje, že po celou dobu stavby je přilehlá železniční dopravní cesta provozovaná a tento provoz nesmí být omezen a ohrožen. Zhotovitel musí disponovat znalostí a oprávněním k projednání a řízení prací v provozované dopravní cestě. Součástí demolovaného objektu je i ocelový stojan/sloupek přívodu el. energie (KS29), který je částečně funkční, v provozu a pod napětím. Tento bude zhotovitelem v rámci stavby nově podchycen a ukotven. Zároveň bude nutná součinnost s provozovatelem tohoto zařízení a opatrnost při vlastní realizaci demolice, tak aby nedošlo k jeho poškození.

Nová Paka – výhybkářské stanoviště č. 1

Realizace díla zahrnuje demolici objektu uvedeného v oddíle 1.2. - Umístění stavby.

Zděný hlavní objekt s jedním nadzemním podlažím, na který navazuje dřevěný přístavek. Zdivo cihelné, sedlová střešní konstrukce a šablonová azbestová krytina.

Je přísně zakázána jakákoliv manipulace s materiálem, nářadím a věcmi souvisejícími se stavbou v prostoru dopravní cesty i mimo staveniště. Přístup a příjezd je uvažován po účelové komunikaci, přes bývalý areál správy tratí (dnes pronájem cizímu subjektu) a následně přes manipulační kolej k bývalé garáži MUV. Zde bude Zhotovitel povinen vybudovat provizorní přejezd (výdřeva, panely) aby nedošlo k poškození žel. svršku. Dále vzhledem ke skutečnosti, že vlastní demolice, přístup, příjezd a manipulace s mechanizací, stavebním materiálem i odpady a sutí je v bezprostřední blízkosti provozované dopravní cesty je Zhotovitel povinen prokazatelně (nahlášení a zápis uchovávaný v dopravní kanceláři žst. Nová Paka) projednat a dohodnout před jakoukoliv činností postupy, nahlásit se zaměstnanci řídícímu dopravu v dotčené stanici Nová Paka a podrobit se jeho případným pokynům. Přesné a konečné postupy demolice budou Objednatelem posouzeny a schváleny až na základě předloženého technologického postupu bouracích prací Zhotovitele a jeho návrhu použití kapacit, mechanizace a dopravy. Objednatel upozorňuje, že po celou dobu stavby je přilehlá železniční dopravní cesta provozovaná a tento provoz nesmí být omezen a ohrožen. Zhotovitel musí

disponovat znalostí a oprávněním k projednání a řízení prací u provozované dopravní cestě.

Rychnověk – hradlo

Realizace díla zahrnuje demolici objektu uvedeného v oddíle 1.2. - Umístění stavby.

Zděný objekt s jedním částečně podzemním podlažím a jedním nadzemním podlažím. Zdivo převážně cihelné, objekt zateplen (EPS), pultová střešní konstrukce a plechová krytina.

Je přísně zakázána jakákoliv manipulace s materiálem, nářadím a věcmi souvisejícími se stavbou v prostoru dopravní cesty i mimo staveniště. Přístup a příjezd je uvažován z veřejného prostoru za objektem. V bezprostřední blízkosti objektu vedou trasy kabelů a sítí (nutno zajistit vytyčení u správců sítí a dohodnout způsob ochrany). Přesné a konečné postupy demolice budou Objednatelem posouzeny a schváleny až na základě předloženého technologického postupu bouracích prací Zhotovitele a jeho návrhu použití kapacit, mechanizace a dopravy. Objednatel upozorňuje, že po celou dobu stavby je přilehlá železniční dopravní cesta provozovaná a tento provoz nesmí být omezen a ohrožen. Zhotovitel musí zajistit bezpečnost cestujících, kteří se budou/mohou pohybovat na přilehlém nástupišti. Zhotovitel musí disponovat znalostí a oprávněním k projednání a řízení prací u provozované dopravní cesty. V bezprostřední blízkosti a součástí demolovaného objektu je i ocelový stojan/sloupek přívodu el. energie plně funkční, v provozu a pod napětím. Tento musí být zachován (bude nutná součinnost s provozovatelem tohoto zařízení) a Zhotovitel při vlastní realizaci demolice, musí zajistit, aby nedošlo k jeho poškození.

Královec - odbočka (stavědlo)

Realizace díla zahrnuje demolici objektu uvedeného v oddíle 1.2. - Umístění stavby.

Zděný, částečně dřevem pobitý objekt s jedním nadzemním podlažím. Zdivo cihelné/hrázděné, pultová střešní konstrukce a asfaltová lepenková krytina.

Je přísně zakázána jakákoliv manipulace s materiálem nářadím a věcmi souvisejícími se stavbou v prostoru dopravní cesty i mimo staveniště. Přístup a příjezd je uvažován z veřejného prostoru před objektem. V bezprostřední blízkosti objektu vedou trasy kabelů a sítí (nutno zajistit vytyčení u správců sítí a dohodnout způsob ochrany). Z tohoto důvodu předpokládáme pro demolici, dopravu a manipulaci se sutí použití malotonážní mechanizace. Přesné a konečné postupy demolice, budou Objednatelem posouzeny a schváleny až na základě předloženého technologického postupu bouracích prací Zhotovitele a jeho návrhu použití kapacit, mechanizace a dopravy. Objednatel upozorňuje, že po celou dobu stavby je přilehlá železniční dopravní cesta provozovaná a tento provoz nesmí být omezen a ohrožen. Zhotovitel musí disponovat znalostí a oprávněním k projednání a řízení prací u provozované dopravní cesty. V těsné blízkosti demolovaného objektu je i zděný cihelný sloupek přívodu el. energie, který je funkční, v provozu a pod napětím a stožár osvětlení. Tento musí být zachován (bude nutná součinnost s provozovatelem tohoto zařízení) a Zhotovitel při vlastní realizaci demolice, musí zajistit aby nedošlo k jejich poškození.

Kamensko - odbočka

Realizace díla zahrnuje demolici objektu uvedeného v oddíle 1.2. - Umístění stavby.

Zděný objekt s jedním podzemním podlažím a jedním nadzemním podlažím. Zdivo převážně cihelné, objekt zateplen (EPS), pultová betonová střešní konstrukce a asfaltová lepenková krytina.

Je přísně zakázána jakákoliv manipulace s materiálem nářadím a věcmi souvisejícími se stavbou v prostoru dopravní cesty i mimo staveniště. Přístup a příjezd je uvažován přes

nezabezpečený přejezd přes koleje provozované dopravní cesty v blízkosti objektu. Dále trasa přístupu, příjezdu a manipulace s mechanizací, stavebním materiálem i odpady a sutí je omezeným prostorem mezi tělesem provozované dopravní cesty a polem cizího vlastníka. V tomto úseku je v trase navíc uloženo velké množství kabelů a sítí (nutno zajistit vytyčení u správců sítí a dohodnout způsob ochrany). Trasa kabelů je i v bezprostřední blízkosti demolovaného objektu. Z tohoto důvodu předpokládáme pro realizaci demolice a dopravu sutí využití malotonážní mechanizace (nejlépe pásové). Další možností je ochrana kabelové trasy např. zapanelováním a použitím mechanizace větší. Přesné a konečné postupy demolice budou Objednatelem posouzeny a schváleny až na základě předloženého technologického postupu bouracích prací Zhotovitele a jeho návrhu použití kapacit, mechanizace a dopravy. Zhotovitel je povinen prokazatelně (nahlášení a zápis uchovávaný v dopravní kanceláři žst. Kopidlno) projednat před jakoukoliv činností, dohodnout postupy, nahlásit se zaměstnanci řídicímu dopravu v přílehlé stanici Kopidlno a podrobit se jeho případným pokynům. Objednatel upozorňuje, že po celou dobu stavby je přílehlá železniční dopravní cesta provozovaná a tento provoz nesmí být omezen a ohrožen. Zhotovitel musí disponovat znalostí a oprávněním k projednání a řízení prací v provozované dopravní cestě. V blízkosti objektu se nacházejí sloupky/pilířky přívodů a rozvodů el. energie, zařízení SSZT i ČD Telematika, které jsou funkční, v provozu a pod napětím. Tyto musí být zachovány (bude nutná součinnost s provozovateli těchto zařízení) a Zhotovitel při vlastní realizaci demolice, musí zajistit aby nedošlo k jejich poškození.

Vamberk - kůlna

Realizace díla zahrnuje demolici objektu uvedeného v oddíle 1.2. - Umístění stavby.

Dřevěný objekt o jednom nadzemním podlaží. Pultová střešní konstrukce a asfaltová lepenková krytina.

Realizaci demolice tohoto objektu Objednavatel preferuje jako přednostní a požaduje po zhotoviteli, aby demolice byla zahájena neodkladně ihned po předání staveniště a splnění všech legislativních podmínek souvisejících s odstraněním tohoto dřevěného skladu.

Je přísně zakázána jakákoliv manipulace s materiálem nářadím a věcmi souvisejícími se stavbou v prostoru dopravní cesty i mimo staveniště. Přístup a příjezd je uvažován z veřejného prostoru před objektem nádražní budovy. Upozorňujeme na skutečnost, že šíře přístupového manipulačního prostoru je cca 2 m. V bezprostřední blízkosti objektu vedou trasy kabelů a sítí (nutno zajistit vytyčení u správců sítí a dohodnout způsob ochrany). Přesné a konečné postupy demolice budou Objednatelem posouzeny a schváleny až na základě předloženého technologického postupu bouracích prací Zhotovitele a jeho návrhu použití kapacit, mechanizace a dopravy. Objednatel upozorňuje, že po celou dobu stavby je přílehlá železniční dopravní cesta provozovaná a tento provoz nesmí být omezen a ohrožen. Zhotovitel je povinen prokazatelně (nahlášení a zápis uchovávaný v dopravní kanceláři žst. Vamberk) projednat před jakoukoliv činností, dohodnout postupy, nahlásit se zaměstnanci řídicímu dopravu v dotčené stanici Vamberk a podrobit se jeho případným pokynům. Zhotovitel musí disponovat znalostí a oprávněním k projednání a řízení prací u provozované dopravní cesty.

4.7 Životní prostředí

- 4.7.1 Zhotovitel je v termínu do 30 dnů od účinnosti Smlouvy povinen písemně oznámit TDS **vady a nedostatky v Projektové dokumentaci**, u kterých lze oprávněně předpokládat, že vlivem stavební činnosti a veškeré činnosti Zhotovitele, spojené s prováděním Díla, **budou samostatně nebo ve spojení ohrožovat životní prostředí** (dále také „ŽP“). Toto písemné oznámení bude Zhotovitelem náležitě odůvodněno. V případě, že tak Zhotovitel neučiní, souhlasí Zhotovitel s tím, že nahradí Objednateli veškeré následně vzniklé náklady spojené s opatřeními nutnými k ochraně životního prostředí před vlivem stavební činnosti a veškeré činnosti Zhotovitele a veškeré náklady

spojené s prováděním prací v souladu s právními předpisy na ochranu životního prostředí, stejně tak jako i pokuty a poplatky uložené orgány veřejné správy během provádění Díla.

4.7.2 Ochrana přírody a krajiny

- 4.7.2.1 Zhotovitel se zavazuje dodržet veškeré legislativní požadavky z oblasti ochrany životního prostředí a veškeré podmínky obdržených vyjádření dotčených orgánů státní správy.
- 4.7.2.2 Zhotovitel se zavazuje dodržet v případě údržby a kácení stromů, že pálení dřevní hmoty na místě bude jako poslední možnost její likvidace, po vyčerpání všech předchozích možností dle předpisu SŽ Metodický pokyn pro údržbu stromů článek 20 odst. 5.
- 4.7.2.3 V případě že k likvidaci dřevní hmoty pálením přesto dojde, je nutno dodržet následující:
- i) při spalování vytěženého dřeva je povoleno zřizovat ohniště zásadně mimo trasy kabelů - o vytyčení kabelových tras je nutno předem požádat příslušného správce,
 - i) s ohledem na možnost blízkosti kabelových tras je tento způsob likvidace dřevní hmoty pálením zakázán do vzdálenosti 15 m od osy krajní koleje,
 - ii) při výběru místa a času pro spalování je nutno dodržet povinnosti vyplývajících z příslušné související legislativy zejména Zákon č. 133/1985 Sb., o požární ochraně v platném znění - ustanovení § 17 odst. 3 písm. f), a Vyhlášku místně příslušné obce upravující podmínky pálení na území katastru obce a doplňujícího interního předpisu SŽ R14 – Řád zabezpečení požární ochrany státní organizace Správa železnic - ustanovení čl. 11 bod f) a čl. 17.

4.7.3 Nakládání s odpady

- 4.7.3.1 Zhotovitel předloží TDS před dokončením Díla **Závěrečnou zprávu odpadového hospodářství stavby dle směrnice SŽ SM096**, podle závazné osnovy uvedené v příloze B.1 směrnice SŽ SM096, včetně Výkazu o předcházení vzniku odpadu a nakládání s odpady dle Přílohy B.2 směrnice SŽ SM096. TDS zajistí kontrolu Závěrečné zprávy a Výkazu specialistou/garantem na ŽP Objednatele.
- 4.7.3.2 TDS nesmí potvrdit dokončení díla v Předávacím protokolu/respektive v Potvrzení o splnění smlouvy bez zajištění odevzdání Závěrečné zprávy a Výkazu.
- 4.7.3.3 Zhotovitel se zavazuje zajistit převzorkování těženého kameniva kolejového lože, výkopových zemin ze stavby, stavebních a demoličních odpadů, kde je v rámci jejich kategorizace vzorkování vyžadováno. Na základě zjištěných hodnot z provedeného vzorkování v realizaci Zhotovitel zabezpečí maximální využití těžených materiálů kolejového lože a výkopových zemin v rámci provádění stavební činnosti (viz směrnice SŽ SM096 Směrnice pro nakládání s odpady). Vzorkování bude probíhat dle **Metodického návodu Správy železnic k problematice vzorkování stavebních a demoličních odpadů v rámci přípravy a realizace staveb**, který je přílohou B.3 směrnice SŽ SM096 Směrnice pro nakládání s odpady.
- 4.7.3.4 Vzhledem k výskytu azbestu v rámci demolovaných a opravovaných objektů je Zhotovitel povinen **ohlásit příslušnému orgánu ochrany veřejného zdraví** takové práce, při nichž jsou nebo mohou být **zaměstnanci exponováni škodlivým účinkům azbestu**. Hlášení je Zhotovitel povinen učinit nejméně 30 dnů před zahájením práce a dále vždy, když dojde ke změně pracovních podmínek, které pravděpodobně mohou mít za následek zvýšení expozice azbestového prachu nebo prachu z materiálů, které azbest obsahují. **Povinnost ohlásit práce s expozicí azbestu Zhotovitel nemá, jde-li o**

práci s ojedinělou a krátkodobou expozicí azbestu ve smyslu vyhlášky č. 394/2006 Sb. O těchto skutečnostech bude Zhotovitel informovat TDS a specialistu/garanta na ŽP Objednatele v náležitém předstihu. **Práce musí současně probíhat v souladu s Metodickým návodem pro řízení vzniku odpadů s obsahem azbestu při provádění a odstraňování staveb a pro nakládání s nimi (MŽP, leden 2018).**

- 4.7.3.5 Objednatel realizuje průzkum přítomnosti azbestových materiálů ve vybraných objektech s předpokládanými stavebními zásahy, označených jako tzv. základní objekty a dále v případě objektů situovaných v jejich blízkosti, označených jako tzv. přidružené objekty. Zatímco v případě základních objektů je prováděn komplexní průzkum vč. laboratorních analýz odebraných vzorků, u objektů přidružených dochází zpravidla pouze k vizuální prohlídce. Výstupem jsou podrobné **Inspekční zprávy** zjištění výskytu azbestu a dále souhrnný **Registr** objektů s výskytem azbestových materiálů. V případě, že uvedená inspekční zpráva nebyla předána Zhotoviteli jako podkladový materiál, je možné si ověřit, zda již byla inspekční zpráva pro daný objekt zpracována u Objednatele. Přístupová práva na příslušné úložiště SharePoint mají jednotlivá Oblastní ředitelství (přednostové SPS, vedoucí oddělení ŽP), specialisté ŽP Stavebních správ, správcem úložiště je pak Odbor provozuschopnosti, oddělení ŽP.
- 4.7.3.6 **Zhotovitel bude stavební a demoliční odpad (skupina katalogu odpadů č. 17) v co největší možné míře recyklovat.** Do procesu recyklace nespádá vytěžená zemina. V rámci Odpadového hospodářství je v Projektové dokumentaci pro daný odpad většinou navržen způsob likvidace odvoz na skládku. Zhotovitel bude se stavebním a demoličním odpadem nakládat jako s odpadem vhodným k dalšímu zpracování, respektive k recyklaci. Tento stavební a demoliční odpad, považovaný za vhodný k recyklaci nebude ukládán na skládky odpadu, nýbrž v případě kdy nedojde k jeho přípravě k opětovnému použití a jeho následného využití Zhotovitelem, bude předáván k dalšímu zpracování na nejbližší k tomu určená recyklační místa/centra. Zhotovitel ocení položky odpadů v SO 90-90 (pokud objekt existuje) s výše uvedenými katalogovými čísly odpadů k recyklaci na jím navržená recyklační místa/centra.
- 4.7.3.7 Demolice budou realizovány v souladu **s Metodickým návodem odboru odpadů MŽP při řízení vzniku stavebních a demoličních odpadů a pro nakládání s nimi** (srpen 2018). Zhotovitel zpracuje tzv. Demoliční plán, který předá ke kontrole TDS a specialistovi/garantovi na ŽP Objednatele. Součástí Demoličního plánu bude vymezení částí stavby s nebezpečným odpadem, bude identifikovat materiály k opětovnému použití nebo recyklaci, identifikovat odpady a postupy rozebrání a demolice, zjištění kvality a množství materiálů, které se dají umístit v rámci stavby. Při demolici se budou postupně odstraňovat příměsi komplikující recyklaci stavební suti a nakládat s nimi samostatně. Dále je nutné rozebírat selektivně a shromažďovat demoliční odpad odděleně, aby byla zajištěna potřebná kvalita vytříděného materiálu určeného k recyklaci nebo opětovnému použití. Zhotovitel před ukončením díla předá TDS a specialistovi/garantovi na ŽP Objednatele přehled s uvedeným množstvím, se způsobem nakládání vzniklého stavebního a demoličního odpadu a mírou recyklace pro předmětné objekty.
- 4.7.3.8 **Zhotovitel stavby si zajistí rozsah zařízení k nakládání, resp. recyklačních míst/center sám, a to dle celkového množství a kategorie odpadů a tuto cenu si včetně rizika zohlední v nabídkové ceně položky.**
- 4.7.3.9 **Polohy a vzdálenosti zařízení k nakládání, resp. recyklačních míst/center pro likvidaci, resp. recyklaci odpadů uvedené v Projektové dokumentaci nebo jiné části Zadávací dokumentace jsou pouze informativní a slouží pro interní potřeby Objednatele a řízení.**

o povolení záměru Umístění zařízení k nakládání, resp. recyklačních míst/center není podkladem pro výběrové řízení na zhotovitele stavby, má tedy pouze informativní charakter.

- 4.7.3.10 Při likvidaci odpadů a stavební suti je dodavatel povinen postupovat dle platné legislativy, včetně specifických podmínek konkrétního provozovatele nejbližší skládky či místního recyklačního centra (např. doložení popisu a dokladů odpadu, vodného výlohu, pohybu na skládce apod.). Veškerý odpad musí být předán pouze osobám, které jsou podle zákona o odpadech k jejich převzetí oprávněny.
- 4.7.3.11 Zhotovitel bude separovat kovový odpad vzniklý v průběhu realizace díla, tento bude deponovat na určeném místě v blízkosti staveniště, dle požadavku Objednatele. Tento kovový odpad je a zůstává vlastnictvím Objednatele, který zajistí jeho následnou likvidaci dle platných interních předpisů.

5. ORGANIZACE VÝSTAVBY, VÝLUKY

5.1.1 Rozhodující milníky doporučeného časového harmonogramu:

- Při provádění prací je nutné vycházet z jednotlivých stavebních postupů, přizpůsobit jednotlivé stavební okruhy klimatickým podmínkám v místě plnění, technologickým postupům a zároveň v návaznosti na skutečnost, že uvedené stavební zásahy budou prováděny v blízkosti provozované dopravní cesty, technologií a objektů bez přerušení jeho provozu (technologického, služebního, komerčního).

5.1.2 Při provádění prací je nutno respektovat zejména následující požadavky a termíny:

- termín zahájení a ukončení stavby
- uzavírky pozemních komunikací
- koordinace se souběžně probíhajícími stavbami

5.1.3 Objednatel si vyhrazuje právo pozměnit Zhotoviteli navržené časové horizonty některých stavebních činností s cílem dosáhnout sladění s provozovateli přípojek, rozvodů či technologií nebo koordinace s jinými stavbami.

5.1.4 Závazným pro Zhotovitele jsou termíny, které jsou uvedeny v následující tabulce:

Stavební postupy /Etapy

Postup	Činnosti	Doba pro dokončení
	Zahájení stavby - Předání staveniště a zahájení prací	Předání staveniště proběhne do 10 pracovních dní od uveřejnění smlouvy. Přesný termín bude určen Objednatelem.
1. Stavební postup / Etapa	Přípravné práce, stavební/demoliční práce, včetně ukončení stavebních prací	Do 3 měsíců od zahájení stavebních prací (viz. smlouva) *
Dokončení díla	Vykližení a předání staveniště, předání dokladů a dokumentace, ukončení stavby.	Do 4 měsíců od zahájení stavebních prací (viz. smlouva) *

*) Datum ukončení stavby je závislé na termínu zahájení stavebních prací

5.1.5 **Zhotovitel před zahájením stavebních prací požádá příslušné správce všech sítí, technologických rozvodů a zařízení o jejich vytyčení a bude s nimi koordinovat vhodná opatření na ochranu těchto vedení před a v průběhu jeho stavebních činností.**

5.1.6 **Veškeré plochy zasažené staveništěm a činnostmi Zhotovitele musí být po skončení prací uvedeny do původního stavu. Místo provádění prací bude vždy zabezpečeno výstražnými bezpečnostními cedulemi a ohraničeno proti vniku cizích osob dle platné legislativy.**

6. SOUVISEJÍCÍ DOKUMENTY A PŘEDPISY

6.1.1 **Zhotovitel se zavazuje provádět dílo v souladu s obecně závaznými právními předpisy České republiky a EU, technickými normami a s dokumenty a vnitřními předpisy Objednatele** (směrnice, vzorové listy, TKP, ZTP apod.), **vše v platném znění.**

6.1.2 Objednatel umožňuje Zhotoviteli přístup ke svým vnitřním dokumentům a předpisům a typové dokumentaci na webových stránkách:

www.spravazeleznic.cz v sekci „O nás / Vnitřní předpisy / odkaz Dokumenty a předpisy“ (<https://www.spravazeleznic.cz/o-nas/vnitri-predpisy-spravy-zeleznic/dokumenty-a-predpisy>) a **<https://typdok.tudc.cz/> v sekci „archiv TD“.**

Pokud je dokument nebo vnitřní předpis veřejně dostupný je umožněno jeho stažení. Ostatní dokumenty a vnitřní předpisy jsou poskytovány v souladu s právními předpisy na základě podané žádosti na níže uvedených kontaktech:

Správa železnic, státní organizace
Centrum techniky a diagnostiky
Odbor servisních služeb, oddělení hospodářské správy
Malletova 2363/10
190 00 Praha 9 - Libeň
nebo e-mail: **typdok@spravazeleznic.cz**

kontaktní osoba: paní Jarmila Strnadová, tel.: 972 742 396, mobil: 725 039 782
Ceníky: <https://typdok.tudc.cz/>

7. PŘÍLOHY

neobsazeno